

和信治癌中心醫院
2011 年度報告





序

近年來，台灣的醫療似乎膠著在病醫之間的不和諧。並且，在全民健保財務困難的情形下，政府決策還不斷地通過更多醫院與病床，而忽略了醫療效益的提升與品質的投資。在這充滿挑戰和負面影響的情形下，我很感謝醫院同仁不氣餒地堅持做對的事情，用心照顧我們的病人，使得病人存活率不斷地提升。今年的年報收集了過去二十年（1990~2009）的統計分析，供我們自己和院外同僚參考。

一個醫療機構能有二十年的統計資料，得來不易。追蹤二十年需要病人對我們的信賴，也需要院內醫師、護理師持續不輟地照顧治療結束後的病人，為他們解決癒後的種種問題。還需要生物統計組同事及資訊部的協助登錄重要資訊。因為臨床醫學與基因學的對照分析將是未來癌症醫療研究與發展的基石。除了流病及生物統計之外，本院也繼續收集血液與腫瘤組織，進行基因體及其他生物醫學的研究。其終極目標是改變更多的生命。

藉著上述的統計資料，下一個階段，在臨床方面，我們將朝著三個目標努力。首先，雖然我們病人的存活率不斷地在提升。但仍有一小群的病人有復發的危險，針對這群復發的病人，我們將細心地去分析，期能找到可以及早發現的徵象，並重新訂定確診的途徑。這幾個月來，我們已有些成果，不久的將來我們將會有復發高危險群病人的標準作業流程。另外，我們仍然要在治療（treatment）和照顧（caring）方面精益求精，還要在建立更友善、更親近的病醫關係方面做更大的努力。

這十年來，因為資訊科技的發達，帶動更多基因體學研究的分析和處理研究數據的能力。加上影像傳播功能、資訊雲、手機、平板電腦等的普及，再再都將影響未來的醫療進入一個“超級整合”的時期，這就是艾利克·托波（Eric Topol）教授所謂的superconvergence的新紀元。本院也將走入一個經由臨床醫療、基因體研究和資訊系統的整合來提升醫療效益的新時代。我要在此強調，雖然資訊科技永遠無法取代病醫之間的親密關係，但是如果我們善用科技，它們絕對會是提升醫療品質與醫療效益的助力。

「創新」真正的意涵，是對現況不滿意所採取的積極行動。我們照顧的病人雖然有很高的存活率（以乳癌為例，其平均五年存活率已在90%左右）。然而，治療的副作用和精神的負荷、恐懼，仍需要我們去幫忙解除。我們應該不滿現狀，而不斷地去減少疾病和診療帶給病人的痛苦。未來的二十年，我希望把本院同仁的工作目標放在：1) 及早偵測復發，並妥善照顧；2) 更進一步接近病人，去解除他們的恐懼和痛苦 3) 研發如何減輕副作用、提升治癒率的新方法。

未來的二十年，除了要努力充實自己外，還要發揮教學相長及推己及人的精神，去關心、幫助台灣偏遠地區及其他亞洲落後國家的醫療。

院長 黃達夫



導讀

我們已經是一個有二十三年歷史的醫院了，今年年報多了兩個全新的內容，一是來自住院病人的滿意度調查，問卷採用美國 Medicare & Medicaid 用以評估醫院服務品質的標準問卷，二是我們醫院與全國醫療品質的比較，資料由衛生署國民健康局提供。

經由外在資料的反應，尤其是病人親身的體驗，可以客觀瞭解我們的醫療服務，仍然有很多的改善空間，例如病人的疼痛控制與病房的清靜與整潔，雖然說我們是癌症專科醫院與東方社會，家人朋友特有的探病文化，造成上述問題與美國醫院相比不儘公平。但自我期許超越美國一般醫院的我們，也未嘗不是鞭策我們進步的動力。另一方面，病人的高度認同，願意推薦家人朋友有病時到我們醫院就醫（遠高於美國一般醫院的平均），證明全院同事的用心盡力，得到很好的回餽。

今年的年報記錄了 1990 到 2009 年，兩萬柒仟位病友，在我們醫院的歷程。癌症的治療，一般說來非常辛苦，每一個數字代表一個生命一個家庭的親身苦痛。我們的整體五年存活率是 63%，十年存活率是 54%。這個成績，與世界任何知名的一流癌症中心，毫不遜色。衛生署國民健康局的資料也再次的證實，我們在診療過程的優點，與遠超越國內醫院的優勢。

過去的二十三年，我們已經證明重視細節、多學科團隊合作與實踐實證醫學的重要，在各種癌症治癒率都逐漸超過百分之八十與九十之際，如何減少治療帶給病人的不便與副作用，是將來努力的方向。

臨床研究室
鄭鴻鈞 主任



目錄

- 3 序
- 5 導讀
- 9 2009 年醫療服務統計摘要
- 17 2009 年癌症統計摘要
- 18 乳癌
- 23 肺癌
- 28 結腸直腸癌
- 35 攝護腺癌
- 40 肝癌
- 45 口腔及咽部癌
- 51 甲狀腺癌
- 55 子宮頸癌
- 59 鼻咽癌
- 62 胃癌
- 67 惡性淋巴瘤
- 70 食道癌
- 75 癌症診療品質核心測量指標
- 81 住院病人滿意度調查







和信治癌中心醫院

2009 年醫療服務統計摘要



2009 年醫療服務統計摘要

2009 年和信治癌中心醫院門診人次為 238,974，初診病人為 12,523 位；全年住院人次為 15,059。同時期本院有 138 位專任醫師、151 位醫事技術人員、439 位護理人員、291 位行政人員及 36 位研究人員提供服務（表一）。

表一：和信治癌中心醫院 2009 年醫療服務概況

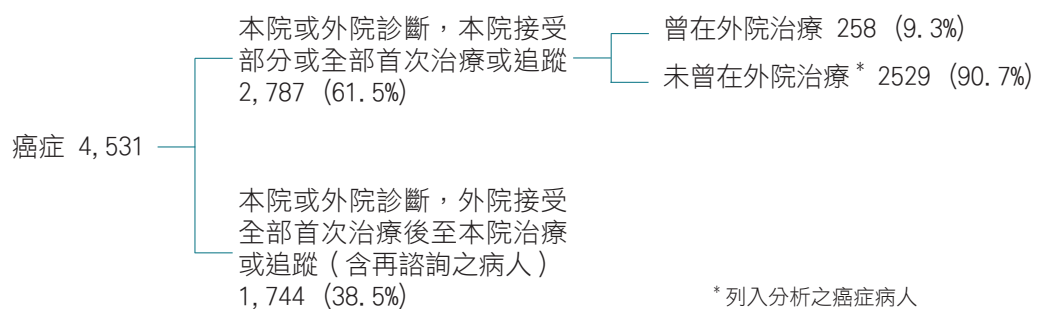
2009 年			
醫療服務提供 *		和信治癌中心醫院的人員 #	
門診人次	238,974	專任醫師	138
初診病人數	12,523	醫事技術人員	151
住院人次	15,059	護理人員	439
手術次數	4,768	行政人員	291
門診手術	1,426	研究人員	36
住院手術	3,342		

*：資料來源：和信治癌中心醫院院務策進部

#：資料來源：和信治癌中心醫院人力資源部

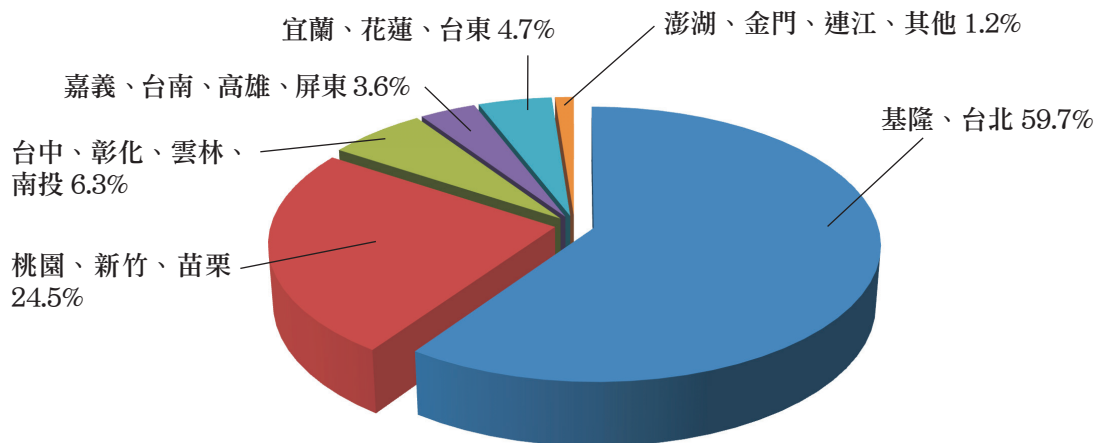
在本院癌症資訊系統內，2009 年間首次確定診斷為癌症者，共 4,531 位，我們進一步分析在本院接受治療，且之前未在院外接受相關治療者，共 2,529 位（圖一）。其男女性別比例為 1：1.4，年齡中位數為 55 歲（14-92）。

圖一：和信治癌中心醫院 2009 年癌症新病人就醫概況



按照居住地分析，癌症新病人中，59.7% 為大台北地區居民（基隆、台北），24.5% 為北部地區居民（桃園、新竹、苗栗），6.3% 為中部地區居民（台中、彰化、南投、雲林），3.6% 為南部地區居民（嘉義、台南、高雄、屏東），4.7% 為東部地區居民（宜蘭、花蓮、台東），1.2% 為外島地區居民及其他（澎湖、金門、連江）（圖二）。

圖二：和信治癌中心醫院 2009 年癌症新病人居住地分佈





分析此 2,529 位病人之癌別，最常見的為乳癌（30.6%），依次為肺癌（11.0%），大腸直腸癌（9.4%），攝護腺癌（6.4%），肝癌（5.9%），口腔及咽部癌（5.4%），甲狀腺癌（4.0%），子宮頸癌（3.9%），鼻咽癌（3.1%），胃癌（3.0%），惡性淋巴瘤（2.9%），食道癌（2.4%）（表二）。

表二：和信治癌中心醫院 2009 年常見新癌症病人數一覽表

常見癌症順位	癌症原發部位	人數	百分比 (%)
1	乳癌	773	30.6
2	肺癌	277	11.0
3	大腸直腸癌	237	9.4
4	攝護腺癌	162	6.4
5	肝癌	148	5.9
6	口腔及咽部癌	137	5.4
7	甲狀腺癌	101	4.0
8	子宮頸癌	98	3.9
9	鼻咽癌	78	3.1
10	胃癌	76	3.0
11	惡性淋巴瘤	73	2.9
12	食道癌	60	2.4
	其他癌症	309	12.2
總數	全部癌症	2,529	

在癌症的發生上，男女的好發部位並不相同。和信治癌中心醫院 2009 年男性常見癌症如表三，女性常見癌症如表四，基本資料表如表五、表六。

表三：和信治癌中心醫院 2009 年男性常見新癌症病人數一覽表

常見癌症順位	癌症原發部位	人數	百分比 (%)
1	攝護腺癌	162	15.2
2	肺癌	150	14.1
3	大腸直腸癌	135	12.7
3	口腔及咽部癌	130	12.2
5	肝癌	118	11.1
6	鼻咽癌	56	5.3
7	食道癌	53	5.0
8	胃癌	47	4.4
9	惡性淋巴瘤	40	3.8
10	膀胱及泌尿系癌	34	3.2
	其他癌症	141	13.2
總數	全部癌症	1,066	

表四：和信治癌中心醫院 2009 年女性常見新癌症病人數一覽表

常見癌症順位	癌症原發部位	人數	百分比 (%)
1	乳癌	769	52.6
2	肺癌	127	8.7
3	大腸直腸癌	102	7.0
4	子宮頸癌	98	6.7
5	甲狀腺癌	82	5.6
6	子宮體惡性腫瘤	34	2.3
7	惡性淋巴瘤	33	2.3
8	肝癌	30	2.1
9	胃癌	29	2.0
10	卵巢癌	24	1.6
	其他癌症	135	9.2
總數	全部癌症	1,463	



本院 2009 年常見癌症新病人之男女人數比、癌症發生年齡中位數及年齡分佈、癌症各期別人數等基本資料分析表如表五。在兩性皆有的癌病中，好發於男性的癌症包括大腸直腸癌、肝癌、口腔及咽部癌、鼻咽癌、胃癌與食道癌等六種癌症；好發於女性的癌症主要為甲狀腺癌。在癌症的期別方面，肺癌、大腸直腸癌、口腔及咽部癌、鼻咽癌、攝護腺癌、惡性淋巴瘤與食道癌等七種癌症，臨床診斷時常為晚期，其第三與第四期的人數都超過五成以上。

表五：和信治癌中心醫院 2009 年常見癌症新病人基本資料分析表

癌症原發部位												
原發部位	乳癌	肺癌	大腸直腸癌	攝護腺癌	肝癌	口腔及咽部癌	甲狀腺癌	子宮頸癌	鼻咽癌	胃癌	惡性淋巴瘤	食道癌
人數	773	277	237	162	148	137	101	98	78	76	73	60
性別 (百分比)												
男	0.5	54.2	57.0	100	79.7	94.9	18.8	0	71.8	61.8	54.8	88.3
女	99.5	45.8	43.0	0	20.3	5.1	81.2	100	28.2	38.2	45.2	11.7
年齡 (歲)												
中位數	50	62	62	68	63	53	44	46	46	59	55	57
範圍	23-89	31-92	28-90	41-89	26-88	27-84	22-80	24-77	21-70	35-85	19-81	32-84
期別 (百分比)												
0	10.9	0	2.5	0	0	0	0	67.4	0	0	0	0
I	30.8	22.0	12.2	0	27.0	27.0	60.4	11.2	1.3	26.3	19.2	11.7
II	37.3	5.1	20.3	46.3	24.3	9.5	8.9	16.3	20.5	25.0	24.7	11.7
III	16.4	29.6	37.1	35.2	33.1	17.5	18.8	4.1	43.6	14.5	15.1	31.7
IV	4.7	42.2	19.4	18.5	14.2	44.5	10.9	1.0	34.6	32.9	41.1	41.7
其他	0	1.1	8.4	0	1.4	1.5	1.0	0	0	1.3	0	3.2

本院 1990 年至 2009 年常見癌症新病人之男女發生人數比、癌症發生年齡中位數及年齡分佈、癌症各期別人數等基本資料詳如表六。

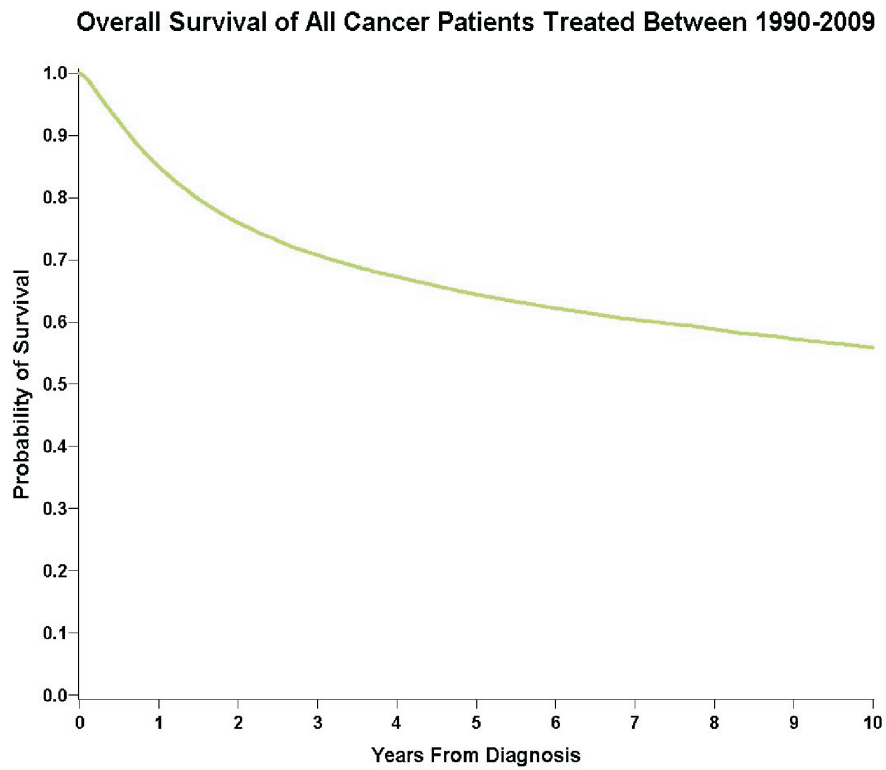
表六：和信治癌中心醫院 1990-2009 年常見癌症病人基本資料分析表

癌症原發部位												
原發部位	女性乳癌	肺癌	大腸直腸癌	肝癌	子宮頸癌	口腔及咽部癌	鼻咽癌	攝護腺癌	胃癌	惡性淋巴瘤	甲狀腺癌	食道癌
人數	7,477	2,681	2,503	1,901	1,651	1,687	1,573	1,224	949	852	806	509
性別（百分比）												
男	-	57.5	54.9	73.9	-	89.2	71.8	100	58.3	51.2	21.9	92.0
女	100	42.5	45.1	26.1	100	10.8	28.2	-	41.7	48.8	78.1	8.0
年齡（歲）												
中位數	48	63	61	60	45	51	45	69	59	53	43	59
範圍	18-94	17-92	18-93	4-94	19-87	20-90	11-86	41-92	21-89	2-100	13-94	32-93
期別（百分比）												
0	12.5	0.1	3.8	0	66.6	0.8	0	0.1	1.2	0	0	0.6
I	28.3	10.5	13.5	13.5	12.3	20.9	4.3	0.6	26.2	19.0	51.8	6.9
II	36.0	3.4	21.9	23.4	12.6	13.4	16.5	37.2	13.3	23.6	17.6	16.2
III	17.7	27.3	34.3	21.0	3.3	14.3	41.1	32.9	15.1	18.3	14.7	28.2
IV	5.0	49.4	22.5	30.3	2.4	44.9	37.0	21.9	35.1	23.5	7.8	30.1
其他	0.6	9.3	4.1	11.8	2.9	5.7	1.1	7.4	9.2	15.6	8.2	18.0



1990 年至 2009 年在本院接受首次治療的病人有 27,091 位，五年整體存活率為 64.4% 如圖三。

圖三：1990 年至 2009 年在本院接受首次治療之存活曲線圖



和信治癌中心醫院

2009 年癌症統計摘要
